

„A LABORATÓRIUM EGY LÁZASAN DOLGOZÓ HANGYATÁRSADALOM”*

Karl Bürgi-Meyer

1992 óta foglalkozom azzal, hogy Szondi magyarországi munkásságáról szóló dokumentumokat és információkat összegyűjtsem és értékeljem. Célkitűzéseim a következők:

1. Bepillantást nyújtani Szondi meglepően sokrétű és tudománytörténetileg igen jelentős vizsgálataiba, amely során az alkatvizsgálat sorsanalízisbe történő átmenetét követhetjük nyomon.

2. Tájékoztatót adni a sorsanalízis előtti alkatvizsgálat és a sorsanalízis elmélete közti „hiányzó láncszem” felfedezéséről.

3. Beszámolni a kísérleti ösztöndiagnosztika legkorábbi alkalmazásáról. Már 1938-ban léteznek én-vizsgálati alapokon nyugvó megfigyelések (pl. a genotróp választásról a terápiás-pedagógiai környezetben; a participációs — és hitszükségeletről), amelyekhez évekkel, sőt évtizedekkel később kapcsolódik Szondi zürichi munkássága alatt.

Ez a betekintés Szondi Lipót sokrétű kutatómunkájába — amelyet a budapesti Magyar Királyi Állami Kórtani és Gyógytani Laboratóriumában végzett — Csia Klára, (Szondi Intézet Zürich) által támogatott kiváló fordítói munkája által vált lehetővé.

A laboratórium megalapítása, céljai és szervezete

Ranschburg Pál¹ visszavonulása után a Mosonyi utcában lévő gyógypedagógiai-pszichológiai laboratórium 1926-ban kettévált. Egyik ágából Schnell Já-

* A cikk megjelent: Bürgi-Meyer, K.: „Das Laboratorium gleicht einer fieberhaft arbeitenden Ameisengesellschaft.” *Szondiana*, 1995/2. 87–106.

¹ Szondi saját bevallása szerint tanárának, Ranschburgnak köszönheti a vizsgálati és tesztmódszerekben szerzett tapasztalatait, amelyeket a kísérleti ösztöndiagnosztika kialakításakor felhasznált.

nos irányítása alatt alakították ki az Állami Gyógypedagógiai Intézetet, a későbbi Állami Gyermekpszichológiai Intézetet. A másik ágból jött létre a Magyar Királyi Állami Kórtani és Gyógytani Laboratórium. A laboratóriumot 1927-ben gróf Klebelsberg Kunó vallás- és közoktatásügyi miniszter utasítására alapították.²

A laboratórium célja a kutatás és az oktatás volt. Elsősorban a kutatóintézet szerepét vette át. A kutatás magában foglalt olyan gyermekeken és fiatalokon végzett vizsgálatokat, akik a fővárosi és állami kiegészítő iskolákból, beszédfogyatékosok, siketnémák és vakok intézetéből, valamint javítóintézetekből, gyermekotthonokból és gyermekvédő ligákból kerültek ki. Az intellektuális teljesítménybeli és érzékelési képességek károsodásának eredetét és formáit vizsgálták, valamint ezek megelőzési lehetőségeit és gyógyítását. A laboratórium feladata a gyógypedagógiai főiskolán tanulók szisztematikus bevezetése volt a patológiába, az általános biológiába, a szellemi és testi fogyatékosok speciális patológiájába. Ezen keresztül akarták a gyógypedagógiát egyoldalú szellemtudományi beállítottságából kiszabadítani és kiegészítésként biológiai alapokra helyezni. A tudományos munka a laboratórium vezérével alapján a „fogyatékos teljes személyiségének” vizsgálatára irányult. Szondi laboratóriumában olyan egységes gyógypedagógiát valósított meg, ahol pedagógusok, pszichológusok, biológusok és orvosok szorosan együttműködtek. Szondi így ír erről: „A gyógypedagógia nem az elcsökevényesedett képességeket korrigáló pedagógia, hanem sokkal inkább egy egységes, pedagógiai, orvosi, jogi-szociális és vallás-etikai eszközökkel dolgozó tudományág a fogyatékos teljes személyiségek gyógyítására.” (1931) Szondi előtérbe helyezte az ember azon egységes szemléletét, amelyet később, mint sorsanalitikus, az emberi sors vizsgálata során öröklődési-, én-, karakter-, mentális- és szellemorsorként különböztetett meg. Az oktatás orvosok elméleti és gyakorlati gyermekpszichiátriai kiképzését és továbbképzését is szolgálta. Az intézeti szervezet magában foglalta a genealógiai osztályt, eugenikai, szervi antropológiai és alkativizsgálati osztályt, radiológiát, biokémiai vizsgálatokat és az alkati pszichológiát. Egy szemész specialista és egy fül-orr-gégész állandó konzultáns orvosként dolgozott.

Szondit 1927-ben a kultuszminisztérium a laboratórium főorvosává nevezte

(1. folyt.) Ezt Szondi Lipót köszönő szavaiban is kifejezésre juttatta 1982. október 29-én a Szondi Intézet könyvtárában, amikor a Ranschburg-emlékérmét és a hozzátartozó oklevelet Szőke György nagykövet átadta neki: „Ranschburg professzornak köszönhetem, hogy az ösztön-tesztem oly régóta sikeres és hogy negyvenhat éven keresztül nem kellett változtatnom rajta. Sajnos Ranschburg halála igen tragikus volt. A nyilasok elől bujdosott egy szálloda pincéjében feleségével együtt, ahol mindketten dizentériában meghaltak.”

² 48. 245/VII, 1927. sz. Miniszteri rendelet

ki.³ Ezzel egyidőben „a pszichopatológia és terápia professzora” címet nyerte el. 1927-től 1941-ig mindkét állását betöltötte.⁴ A laboratórium a Magyar Királyi és Állami Gyógypedagógiai Főiskola része volt, a Mosonyi u. 6-ban álló épület második emeletén helyezkedett el, ahol az állami kisegítő iskola (gyengeelméjű gyerekek számára) is helyet kapott.⁵ Benedek írja a helybeli viszonyokról: „A laboratórium két helyiségből állt: egy nagy teremből, melyet térelválasztókkal fülkékre osztottak, és egy kis főorvosi szobából. Egészében véve szegényesen berendezett és jelentéktelen munkahely volt. Egyáltalán nem volt méltó az ott folyó sokrétű tevékenységhez, de ez nem is érdekelt bennünket.” (1992)

Az ötödik kölni Gyógypedagógiai Kongresszuson 1930-ban Szondi először lépett a nemzetközi nyilvánosság elé, mint a laboratórium igazgatója, és ismertette az ott folyó munkát valamint a kutatólaboratórium célkitűzéseit.

Szondi Lipót laboratóriumi kutatómunkája a sorsanalízis előtti periódusban

Mint a kutatólaboratórium vezetője, Szondi folytatta alkatvizsgálati kísérleti kutatásait, amelyeket már Ranschburg Pál munkatársaként megkezdett. Szondi gyengeelméjű gyerekeket kezdett vizsgálni a „biológiai szélsőséges variánsok” szempontjából. A gyengeelméjű és a zseniális emberek biológiája Szondi felfogásában ugyanaz volt, tulajdonképpen a szélsőséges variánsok biológiája szomatopatológiai és pszichopatológiai látteletek sokaságával. Az intelligenciahányadosokat kiegészítendő, Szondi kidolgozott egy biológiai eltérési hányadost egy csoport, illetve egy személy szélsőséges tulajdonságai középértékének kiszámítására. Összehasonlítási célokból módszeres testméret-tanulmányokat is folytatott iskolás gyerekeken. Ezek a nagyszabású vizsgálatok készítettek arra, hogy a pszichometria és statisztika kérdéseivel foglalkozzon, amit az idevágó publikációk tanúsítanak. (Szondi, 1928. 1929)

A táplálkozási glykémias reakciók (cukorterhelési próba) meghatározásával Szondinak sikerült az oligofrén személyiség kétféle magatartástípusát, az „apatiкус-ernyed” és az „irritatív-izgatott” viselkedést megkülönböztetnie.

A neuraszténias körképeket ugyancsak felosztotta két szindrómára, „apatiкус”-ra és „irritatív”-ra. Szondi az első volt, aki az új felosztás alapján felismer-

³ Szondi magyarországi munkásságának idejéből származó közelebbi és távolabbi munkatársai és ismerősei még a későbbi évtizedekben is — tehát még abban az időben is, amikor Szondi már rég Svájcban élt — sokszor használták levélben a „főorvos” megszólítást, kb. ilyenformán „Kedves Főorvos Úr!”

⁴ Szondi 1941-ben egy zsidóellenes rendelet alapján elvesztette állami tisztségét és címét.

⁵ Szondi Lipót születésének 100. évfordulójára 1993-ban a budapesti Mosonyi úti egykori laboratórium épületén a magyar Szondi Lipót Emlékalapítvány emléktáblát helyezett el.

te, hogy az akkoriban széles körben alkalmazott brómterápia a neuraszténia apatikus formája esetében erősen ellenjavalltnak bizonyult. A neuraszténia új tipológiájából egyenes következtetéseket vont le a gyógypedagógiára vonatkozólag: az apatikus-ernyedtt gyengeelméjűeket más tanítási módszerrel kell kezelni, mint az irritatív-izgatottakat.

Szondi laboratóriumi munkásságának első éveiben kidolgozott egy többdimenziós alkatelemzési kvalitatív és kvantitatív diagnosztikai rendszert a lelki zavarban szenvedő gyermekek és fiatalok részére. Ez magában foglalta a növekedés, az érettség, a biológiai reagálási formák, a szomatikus és a pszichológiai felépítés alkati elemzését és mérését; a kórismék alapos feldolgozását és az átfogó öröklésbiológiai és geneológiai analízist. Ez az egyes esetekben heteket igénybe vevő alkatvizsgálati diagnosztika orvosi és pszichológiai vizsgálati módszerek sokaságára támaszkodott, mint például koponyavizsgálati és röntgenanatómiai koponya-analízisre, hajszálér-mikroszkópiai vizsgálatokra, vércsoportmeghatározásra, immunológiai és allergiás reakciók formáinak vizsgálatára, hipofízis- és pajzsmirigyvizsgálatokra, a nemi érettség vizsgálatára, szociális és fizikai képességvizsgálatra — átfogó személyiség- és karaktervizsgálatra. Olyan pszichológiai vizsgálati eljárásokat is alkalmaztak, mint például a Binet–Simon és Rorschach-tesztek, és 1938-tól a Szondi által kialakított ösztöndiagnosztika is bevezetésre került.

A harmincas évek kezdetétől a vizsgálatok fő területe az öröklött tényezők analízise a laboratóriumban. Szondi német humán-genetikusok, mint például Rüdin, Luxemberger, Schulz, Lokay, Brugger munkáira támaszkodott. A nagyszabású örökléstani-statisztikai vizsgálatoknak köszönhetően sikerült Szondinak az apatikus-aszténiás neuraszténiát a szkizofrén öröklött talajhoz, az irritatív-piknikus neuraszténiát pedig a cirkuláris öröklődési körhöz hozzárendelnie.

A kutatások egyik kiemelkedő eredménye a dadogók örökléslélektani vizsgálata volt. 1929-ben kereste fel az Beszédhibások Állami Intézetének igazgatóját, Sulyomi Adolfot Budapesten, akinél 2449 vérrokon személyből több mint 100 dadogót vizsgált meg (Lőrincz Ákosné⁶ 1939). A későbbi sorsanalitikus kutatásokra döntő hatással volt, hogy Szondi számára beigazolódott: szoros kapcsolat van a paroxizmális reakcióformák és a dadogás, az epilepszia, a migrén, valamint a hisztéria között. Szondi a dadogás öröklődését dimer-recesszívként írta le. A beszédzavar öröklésbiológiai kutatásainál vette észre, hogy összefüggés tapasztalható a szájpadhasadás és a farkastorok között (Lőrincz Ákosné, 1939).

Ezek a megállapítások a későbbi sorsanalitikus geneológia és családkutatások alapjaivá váltak, amelyek a recesszív gének működésének vizsgálatára alapozód-

⁶ Köszönetemet fejezem ki Dr. Buday József professzornak, aki Lőrincz Ákosné (1939) által publikált információkat tudomásomra hozta. Ez egyébként sok tekintetben azonos Szondi 1939-es beszámolójával (Szondi, 1939c).

tak.⁷ A neuroendokrin szabályozással kapcsolatos kutatásai során Szondi minden neurózis biológiai alapját a hypothalamo- és extrapiramidális rendszerek öröklött funkciózavarában fedezte fel. A későbbi sorsanalízis ösztönsémáinak felállítására szempontjából alapvető megállapítás volt, hogy a neurózisok nem egy egységes öröklött ösztönkörbe tartoznak, hanem a szkizofrénia illetve a mániás-depresszió elmebetegséghez köthetők, vagy az epileptiform-paroxizmális örökléskörből eredeztethetők.

1930-tól a genealógiai és öröklésstatistikai vizsgálatokat Naményi Lajossal együtt végezte. Céljuk egy család-kataszter létrehozása volt, amelyben nyilvántartanak a születetten beszédzavaros-, vak- és szociálisan abnormális gyermekeket. Szondi elsődleges kérdése az volt, vajon milyen öröklésbiológiai folyamat áll a gyengeelméjűség, a fiatalokorú bűnözés, a neurózis háttérében és milyen hatással van egymásra az öröklés és a környezet. Véleménye szerint ezen esetekben a házasságkötéseket egy hatósági vizsgálatnak kellene megelőznie, hogy a házasodni szándékozók szociálhigiéniai adatai rendelkezésre állhassanak (Lőrincz Ákosné 1939, Szondi, 1939c).

Végző célja volt, hogy minden magyar családot, ahol gyengeelméjű gyermekek találhatóak, egy családrejzisterbe gyűjtse össze. Minden vizsgált családról családkrónikát, egy ún. családkönyvet vezetett. Ez a vizsgálat a következő területeket ölelte föl: információ a vizsgált személyekről, testvéreikről, szüleikről és azok testvéreiről, a nagyszülőkről, esetleg az ükszülekről.

A részletezett élettörténetekből Szondi kérdőívet készített. A kérdőív jól regisztrálta a vizsgálati személyek élettörténetét a születés előtti ún. magzati időszaktól a születés utáni időszakig, a kisgyermekkor és ifjúkor különböző megbetegedéseit, oltásait. Külön kérdéskör vonatkozott az epileptiform tünetek csoportjára (ájulás, fejfájás, alvajárás, *absence*, dühroham, csavargás, időszakos alkoholizmus, gyújtogatási kényszer, görcsös tünetek, erőszakosság, balkezesség, vallásosság).

Egy további kérdéskör a vizsgált személyek fejlődéstörténetével foglalkozott. Fontosnak találta testsúly, a fogak, a beszédfejlődés, a szexualitás, a szellemi fejlődés, a tehetség, a felfogóképesség, az emlékezeti képesség alakulását.

Egy másik kérdéskör a karakterekkel foglalkozott. Ehhez kérdések tartoztak a zártság és nyitottság, a kedélyállapot és a depresszió, a társasági élet, a befolyásolhatóság, a szorongásosság, a szükségletek, a felettesekkel szembeni magatartás- és az egykorúakkal való kapcsolat vonatkozásában, továbbá a családhoz és a tárgyakhoz való viszonyról, a világnézeti, szellemi és anyagi érdeklődésről.

⁷ Hozzáfűzném Max Fischer gondolatát (1989, 85), miszerint olyan egyéni meglátás van a Szondi-féle recesszív öröklésmentben, mely Szondit egy általánosított szemlélethez vezette, s amelyben a genotopizmus egyedül a recesszív gén hatására vezethető vissza. (Bürgi-Meyer 1992.)

A laboratóriumban kapott biokémiai, endokrinológiai, röntgen-, neurológiai, pszichés és antropológiai eredmények a nyilvántartásba is bekerültek. Ennek a nyilvántartásnak köszönhetően tizenötezer családtag és csaknem ezer család adatai rögzítésre kerülhettek.

A gyenge képességű gyermekek mellett Szondi vizsgálatot folytatott a fiatalok rú bűnözők és fenýtettek között. Ez utóbbi esetben a vizsgálatok mellett lelki támaszt is nyújtottak a rászorultaknak.⁸ Több mint harminc publikációban számol be Szondi ebben az időszakban vizsgálati kutatásairól és eredményeiről. (Bürgi-Meyer, Gyöngyösiné Kiss, 1994)

Fordulópont a laboratóriumban. A sorsanalízis

A családfe felállításának segítségével, amelyet Szondi a család-nyilvántartással együtt vezetett, új választ kapott a kutatásai kezdetén feltett kérdésre: mi alapján történik az emberek betegségválasztása. Szondi észrevette, hogy gyakran egészséges partnerrel házasodnak azok, akiknél ugyanaz a betegség családjuk más tagjában megtalálható. A sorsanalízis elméletében fordulópontnak számított, hogy ugyan a Szondi által vizsgált mindkét partner látszólag egészséges volt, — mivel azonban konduktor személyek voltak, egy öröklődő betegség látens recesszív génjét hordozták — debilis vagy más betegségben szenvedő gyereket hoztak világra.

Az „ősök által irányított tárgyválasztás” elnevezés alatt 1937-ben írt le Szondi egy új általános elméletet az ember tárgyválasztásáról, amely nemcsak a betegségválasztást mutatja meg, hanem az ember sorsát meghatározó összes választását, partner-, barát-, foglalkozás- és halálnem választását is.

Az ősökkel foglalkozó teória azon a feltételezésen alapul, hogy a recesszív gének egyfajta harcban (primordiális génharc) állnak egymással azért, hogy az élet különböző egzisztenciális formáiban visszatérhessenek, olyan formákban, amelyek egyszer régen az ősök életsorsa által már bevésődtek. Tárgyválasztáson Szondi a latens génrokon személyek kölcsönös vonzalmát érti. Azokat a személyeket, akiknek génjeikben azonos vagy rokon recesszív gének vannak, Szondi génrokonoknak nevezi. A génrokon emberek közötti vonzalmat, választást illetve kooperációt Szondi „genotropizmusnak” nevezi. Szondi szerint az emberi sors egy tudattalan életterv alapján jön létre, melynek alapja a genotropizmus. A tárgyválasztás új teóriájával Szondi teljesen új genealógiát alapozott meg, amelyben a recesszív gének és azok hatásai, a személy ún. konduktortermészete játsza a főszerepet. 1937-ben megjelent írásában az ősök által irányított tárgyvá-

⁸ Szondit szívesen emlékezett mindvégig barátjára, Balázs Péterre, aki laboratóriumi munkatársa volt, s aki kiemelkedő teljesítményt nyújtott „lelki támaszt nyújtó” foglalkozásában.

lasztás elméletével, — melyet 1939-től genotropizmusnak neveznek — új tudományos paradigmát fedezett fel, amely a mélylélektanon belül új diszciplínához vezetett. Szondi egy évtizedes intenzív laboratóriumi kutatás után készen állt arra, hogy a pszichoanalitikus paradigmának és saját sorsanalitikus paradigmájának tudományos harcába kezdjen. Szondi ugyan elfogadta a pszichoanalízis által leírt tárgyválasztás lelki mechanizmusait, mégis azt a genotropizmus megnyilvánulásának tartotta. Freud válaszlevelében belátta — még ha bizonyos szkepszissel és hangsúlyozott távolságtartással is —, hogy Szondi érvei lehetségesek, habár azok marginális befolyással bírnak. (Szondi 1968, 57)

Freud meg volt győződve arról, hogy a pszichoanalízis tárgyválasztási elmélete az anaklitikus és nárcisztikus tárgyválasztás mindkét feltételezett lehetőségével leírja a szerelmi partnerválasztást, így egy új pszichoanalitikus paradigma felesleges.

Szondi az *Analysis of Marriages* című írásával meglepte azon olvasóit, akik addigi, 1937 előtti írásait jól ismerték és követték. Előző cikkei (1935, 36a, 36b) család- és ikerkutatással, a genetika gyakorlati jelentőségével, a neurózis kialakulásának pszichoanalitikus, neuroendokrinológiai és örökléspathológiai kutatásával foglalkoztak. Az 1935-ben megjelent *Bevezetés az emberekre alkalmazott örökléstan pontos módszereibe* című tanulmánya után az olvasóközönség egy holland pszichológiai folyóiratban angol nyelven az *Analysis of Marriages* című tanulmányával találkozott. Habár a tanulmány Szondi addigi munkásságát is tükrözi, még saját laboratóriumi munkatársai is csodálkoztak az új sorstudomány létrejöttén, amelynek lényege a látens recesszív gének hatásán alapuló genealógia volt.

Szondi egykori munkatársai egybehangzóan azt állítják, hogy Szondinak új sorsanalitikus szemléletét (ösztönrendszer, választási teória) a hivatalos laboratóriumi működés és a publikálás területén sokáig vissza kellett tartania.

Mindenki csodálkozott, amikor Szondi 1937-ben a sorsanalízist mint lényegesebb vonatkozásaiban már kidolgozott teóriát alkalmazta a laboratórium kutatómunkájában.⁹

Keressük a „hiányzó láncszemet”. A betegválasztástól a partnerválasztásig

A Fischer által megkezdett (1988, 1989) és általam folytatott kutatások Szondi korai írásaiban a sorsanalitikus jegyek feltárására irányultak. Ezek az írások tudománytörténeti fejlődést mutatnak Szondi tárgyválasztási kutatásaitól a beteg-

⁹ Köszönöm magyar barátainknak: Benedek Istvánnak, Molnár Imrének, Mérei Verának, Szondi hajdani munkatársainak az ide vonatkozó első kézből kapott információit, melyek többségét Magyarországon 1993–1995 közötti találkozásaink során kaptam.

ségyválasztás kérdéséhez különösen a „fogyatékos értelem választásához” (Szondi, 1933, 7, 59; ennek egy részkérdése a „beszédzavar választásának” kérdése). Ezáltal kibontakozik a *Schicksalsanalyse* (Szondi 1944) által ismertetett morbotropizmus, a Szondi-féle sorsanalitikus tárgyválasztás-teória legősibb magjaként. Szondi 1936-ig megjelent publikációiban a betegségválasztást mint választási jelenséget mutatta be. A betegségválasztás kérdése nyomán Szondi a legégetőbb kérdéseket vette sorra. Eközben már a laboratórium megalakulásának idejében járunk. Szondi kérdése eredendően így hangzott: vajon min múlik az, hogy a luesz az egyik családban szellemi fogyatékoság formájában, egy másik családban a nagyothallásban, a harmadik családban a kriminalitásban, a negyedikben az epilepszia, dadogás vagy poriomania formájában manifesztálódik (Szondi 1936a). A betegségválasztás Szondinál a fogyatékoság választásával volt azonos. Szondi a fogyatékoság választáshoz sorolta a gyengeelméjűség fajtáit, a süketnémaságot, a vakságot, a beszédzavart, és a szociális abnormitást. A freudi pszichoanalízis hatására 1936-tól a neuroziszválasztásról is ír. (Szondi, 1936b; 1944, 285) A laboratóriumi kutatások azt a célt tűzték ki, hogy megtalálják, mely öröklött (endogén) és mely szerzett (exogén) faktorok döntik el, hogy egy és ugyanazon betegséget kiváltó faktor például a luesznél az egyik gyermeket vakká teszi, a másikat süketnémává, a harmadikat szociálisan abnormissá, és a negyediket gyengeelméjűvé (Szondi, 1933, 7). A laboratóriumban a kutatómunka elején úgy hangzott Szondi válasza — még teljesen a konstitúció-analízis alapján —, hogy az egyes kórképfarmák nem a külső megbetegítő tényezőktől, hanem elsősorban a megbetegedett személy öröklött alkatától függenek (Szondi, 1933, 97).

„Az örökléstan jelentősége a gyakorlatban” (Szondi, 1936a) című magyar nyelvű írásában olyan formában válaszolta meg a kérdést Szondi, amely a későbbi sorsanalitikus nyelvhasználathoz közel áll: „Nem a külső körülmények, nem a háború, nem a rossz anyagi helyzet, nem az alkohol, nem a fertőző betegségek, nem az élmények döntik el, hogy valaki a neurozisz melyik fajtájában betegszik meg, hanem az egyén génkonstrukciója” (Szondi 1936a, 20). A továbbiakban arról ír Szondi, hogy a betegségválasztás az „öröklött családi adottságoktól” függ. A „családi örökletes hajlam” az, ami a betegségeket (például fertőzéseket) az eredendően gyenge szerve irányítja. Szondi (1936a) ugyanott egy családfát mutat be az olvasónak, hogy megmutassa, az epilepsziás ösztönkörhöz tartozó család génrokonsága hogyan jelentkezik az egyes betegségválasztásokban. A „génrokonság” fogalma egy évvel később az *Analysis of Marriages* című művében „az ősök által irányított tárgyválasztásban” központi szerepet játszik.

A kérdés megválaszolása, hogy Szondi betegségválasztásfogalmától hogyan jutunk el — a hiányzó láncszem megkeresésével — a sorsanalízis tárgyválasztási elméletéhez (a genotropizmus elmélete), ahhoz vezetett, hogy megvizsgáljam Szondi azon sorsanalízis előtti publikációinak módosulásait, amelyeket a sorsana-

litikus írásaiiban Szondi ismételtlen bemutatott. A sorsanalitikus kiegészítések közvetlenül kapcsolódnak a sorsanalízis előtti megállapításokhoz. Szembetűnők a szövegrészek, illetve a családfák azonossága a már említett *Az örökléstan jelentősége a gyakorlatban* című munkájának (Szondi, 1936a) a betegségválasztásról szóló fejezetében. Szondi itt foglalja össze a betegségválasztásról tett észrevételeit „a fertőzések megbetegedések és a lelki traumák sok esetben nem külső- vagy traumatikus sérülés következményei, hanem a familiáris genotípus által meghatározottak”.¹⁰

Szondi korai írásainak tanulmányozása alapján a betegségválasztáshoz kapcsolódó kutatások adják a kapcsolódási pontot az 1937-es tárgyválasztási elméletéhez. Ugyanazok a családfák, amelyeket Szondi (1936a) — a sorselemzés előtti korszakában egyedül a betegségválasztás illusztrálására szolgál, a későbbi sorsanalitikus írásokba összefoglalva kerültek átvételre, ahol már csak a tárgyválasztás elméletének és a genotrop párválasztás (libidotropizmus) igazolására szolgálnak. Szondi megjegyzi (1944, 289), hogy a megbetegedési forma megválasztása és a házastárs választása között van kapcsolat.

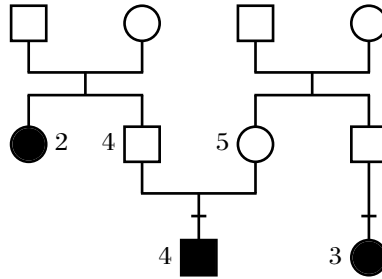
A már többször említett cikk (Szondi 1936a, 24) betegségválasztásról szóló fejezetében Szondi egy bemutatott családfában arra hívja fel a figyelmet (9. ábra), „hogy ebben az esetben is az öröklött családi adottságok határozták meg a szifilisz fertőzés betegségének megjelenési formáját.” Ugyanehhez a családfához tartozó magyarázatában (*Schicksalsanalyse* Szondi, 1944, 288, 86. családfa) Szondi a genotropisztikus tárgyválasztás témakörében a következő kiegészítést teszi: „ebben az esetben is az öröklött családi hajlamok — a latens recesszív gének — idézték elő a lueszes fertőzést.”

A sorsanalízis előtti periódusból vette át Szondi (1936a) a 8-as számú családfát a *Schicksalsanalyse* (1944, 287) 85-ös számú családfajaként. Az említett családfára vonatkozó magyarázat már az 1936-os magyar szövegben megtalálható, ekkor a génrokonság fogalmát alkalmazva, amelyet Szondi „Genaffinität”-ként fordított németre. A laboratórium sorsanalízis előtti korszakából származó konstitúció (testalkat) fogalmát az új fogalomrendszerben látens recesszív génekkel vagy „látens gèneszerkezettel” írja le (Szondi, 1944, 289).

A továbbiakban nézzünk meg egy, a sorsanalízis előtti publikációs és alkotói

¹⁰ Köszönöm Gyöngyösiné Kiss Enikő utalását Szondi egyik munkájára (1925), amelyben számos domináns-recesszív öröklési folyamathoz rendelt megbetegedés van felsorolva, amelyeket Szondi betűrend szerint külön kiemelt, s amelyek a családi konstitúción és genotípuson alapulnak. Az a benyomásom, hogy ebben a munkában olyan klinikai tapasztalatok és koncepciók kerültek felvételre, amelyek az egy évtizeddel később megjelenő „családi tudattalan” sorsanalitikus koncepció első építőköveit alkotják. Szondi az először csak 1942-ben megjelenő „családi tudattalan” fogalmát egyszerűen azonosította az ember „családi genotípusával.”

időszakából származó családfát, amely Szondi megváltoztatott magyarázatával több sorsanalitikus írásában is megtalálható. A családfával jól szemléltethető a funkció és jelentésváltozás, amelyen a családfaillusztrációk keresztülmentek a sorsanalízis előtti időszakból a sorsanalitikus periódusba.



A kísérleti személy (1) lueszes meningitisben betegedett meg. Egy nagynéni (2) luesz nélkül, veleszületetten debil volt. Egy férfi unokafivér szintén luesz nélkül veleszületetten debil volt és öngyilkosságot követett el. A szülők (4, 5) szellemileg és testileg egészségesek voltak.

Az itt bemutatott családfa¹¹ megtalálható Szondi sorsanalízis előtti írásában, *Az örökléstan jelentősége a gyakorlatban* című tanulmányában (Szondi 1936 a, 23, 4. ábra) és a betegségválasztásról szóló fejezetben még kizárólag a betegségválasztásra irányuló kérdés bizonyítására szolgál, mi szerint a lueszes családokban, amelyekben főleg demens megbetegedések fordulnak elő, a betegség szellemi fogyatékosságokhoz vezet. Az *Analysis of Marriages*ben, az első sorsanalitikus írásban (Szondi 1937, 22, 44. ábra), ugyanaz a családfa az új tárgyválasztás-elmélet keretein belül a házaspárok génrokonságát illusztrálja (4, 5), tekintettel a gyengeelméjűségre.

A *Gyógypedagógia az ideg- és elmebetegségek megelőzésében* című előadásban, amelyet Szondi 1939-ben Genfben az első Nemzetközi Gyógypedagógiai Kongresszuson tartott, ugyanez a családfa (Szondi 1940, 49.3. családfa) a libidotropizmus legkorábbi bemutatására szolgál. Szondi többnyire sorsanalitikusan kommentálja, hogy a nagynéni apai ágról és az unokafivér anyai ágról, éppúgy mint a házastársak a gyengeelméjűség jegyére vonatkozóan konduktorok.

A *Schicksalsanalyse* (Szondi 1944, 286) című könyvben ugyanaz a családfa a 83. sz. családfaként szerepel. Itt még illusztrálja az 1936-ból származó sorsanalízis előtti tanulmány szándéka szerint a betegségválasztást, amennyiben Szondi a lueszes meningitisben megbetegedett kísérleti személyre vonatkozóan megállapítja: „A luesz életre keltette benne a genetikus adottságokat, amelyek a család-

¹¹ A nemi hovatartozás jelölései átkerültek a ma szokásos formába.

ban már megvoltak”. Az új sorsanalitikus genotropikus szemléletben hozzáfűzi: „A szülei tehát az »oligofrénia-génjének« konduktorai voltak.”

Ha további családfákat vizsgálunk, amelyeket Szondi a sorsanalízis előtti írásából, *Az örökléstan jelentősége a gyakorlatban* című munkájából (Szondi 1936 a) a későbbi sorsanalitikus publikációihoz csatolt, és megfigyelhetjük a funkcióváltozásokat, akkor kiderül, mi az újdonság a sorsanalitikus gondolkodásmódban.

1. Új a betegségválasztás (morbotropizmus) és a genotrop párválasztás kombinációja (1936 a, 23, 2. ábra; 1944, 285, 81. családfa; 1936 a, 23, 3. ábra; 1944, 287, 84. családfa; Szondi 1936, 25, 8. ábra; 1937, 13, 3. ábra; 1944, 287, 85. családfa). A betegségválasztás ezekben a példákban a sorsanalízis morbotropizmus értelmében definiált: „Az utóbbi esetekben nyilvánvalóan a családi génállomány a lueszes betegségválasztásában genotropikus irányba gyakorolt hatást. „Pontosan ez a jelenség az, amit mi »morbotropizmusnak« nevezünk.” (Szondi 1944, 287, 288).

2. Újak a libidotrop kötődések, a génrokonság és a konduktor természet összefüggései is (Szondi 1936 a, 23, 6. ábra; Szondi 1937, 21, 12. ábra; 1940, 48, 1. családfa; 1944, 34).

3. Új továbbá 1936-ban a betegségválasztás fogalma. Ezt azonban már a genotropizmus egyik változataként, azaz „morbotropizmusként” fogja fel. A betegségválasztást a családi genotípus „mégpedig a látens-recesszív gének befolyása” határozza meg (Szondi, 1936 a, 21, 1. ábra; 1944, 284, 80. családfa; Szondi 1936 a, 26, 9. ábra; Szondi 1944, 288, 86. családfa).

A laboratórium új kutatási módszerrel gazdagodik

Szondi sorsanalitikus tárgyválasztás-elméletét a tudományos nyilvánosság és a laboratóriumi munkatársak elől elzárva fejlesztette ki, hogy aztán a teljesen kidolgozott változatot 1937-ben publikálhassa. Éppígy — a munkatársak és a nyilvánosság tudomása nélkül — kidolgozott egy új kutatási módszert, a kísérleti ösztöndiagnosztikát valamint az ennek alapjául szolgáló ösztönrendszert.

A kísérleti ösztöndiagnosztikához két módszer tartozik:

1. A genotrop tárgyválasztás elméleten (genotropizmus) alapuló sorsanalitikus családfakutatás. A kiértékelés a sorsanalitikus ösztönrendszer értelmében történik.

2. „Ösztön-próba” vagy „genoteszt”. Mint az utóbbi megnevezés is elárulja, Szondi tesztjének működését a recesszív génekből vezette le. Az eredmények kiértékelése a sorsanalitikus ösztönrendszer alapján történik.

Szondi ösztönrendszere kezdetben öt öröklődési kört illetve öt tengelyt foglalt magába: a szexuális abnormalitások körét (S-tengely), az epileptiform-paroxyzmális kört (P-tengely), a szkizofrén kört (Sch-tengely), a cirkuláris vagy

mániás-depresszív ösztönkört (C-tengely) és a mentálisan extrém tehetségeseket és oligofréneket átfogó öröklődési kört (M-tengely).¹²

Ebben az 1937 körül elkészült ösztönsémába integrálta Szondi a korábbi konstitúció-analitikus kutatómunkájának eredményeit. A különböző megbetegedések epileptiform, szkizofrén és cirkuláris öröklődési körökhöz való hozzárendelése már Szondi sorsanalízis előtti alkotásaiban megtalálható. Szondi különös érdeklődéssel fordult konstitúció-analitikus írásaiban a polaritások iránt, amelyeket a biológiai organizációs struktúrákban és extrém variánsoknál fedezett fel. Ez például a gyengeelméjűség, valamint a neuraszténia két típusának poláris szembeállítását, vagy az szélsőséges variánsok biológiai polaritását juttatja eszünkbe. (Szondi 1931; 1933)

Tesztelés és továbbfejlesztés céljából Szondi 1937-ben a sorsanalitikus módszertant bevezette a laboratórium munkájába. A teszt 1937 és 1939 között nyerte el az általunk ma ismert formáját. A genoteszt Szondi évekkel korábbi ötleteiből és kísérleteiből alakult ki. Tudjuk, hogy Szondi már a 20-as évek közepén, egy budapesti családból származó ikerpárnak gyakran emberekről készült fotókat (nem csak arcokat) mutatott a következő kérdéssel: „Melyik tetszik neked a legjobban? Melyik a legcsúnyább?”¹³

Szondi 1938-ban beépítette az időközben négy tengelyre redukált ösztönelméletét és a kísérleti ösztöndiagnosztikát a Gyógypedagógiai Főiskolán tartott előadásaiba. (Lásd „*Előadások a kísérleti ösztöndiagnosztika köréből*. Első rész. Elmélet és módszer [Szondi, 1939b]¹⁴.” Az előadásokban (csakúgy mint Szondi, 1939a, 1940b) először 1937-ben jelenik meg a tárgyválasztás ősök által irányított elmélete a „genotropizmus” megnevezés alatt. Egy 1939-ben megjelent publikációjában mutatta be Szondi a szakma és a tágabb nyilvánosság számára ikerpárokon végzett kísérleti ösztönvizsgálatát, (1939a, 1940b) valamint kísérleti laboratóriumának legújabb eredményeit. Ebben Szondi leírja ösztönrendszerét és az arra felépített kísérleti ösztöndiagnosztikát képekben is (genoteszt, később Szondi-tesztként vált ismertté).

¹² Az ötödik — M-tengely (mentális) két faktorának „o” (oligofrén) és „t” (tehetség) Szondinál (1939 b) egy ösztönprofilon jelenik meg (21. old.) A betűk jelentésére vonatkozó utalásokat 1993-ban Benedek Istvántól és Molnár Imrétől kaptam. A legrégebbi tesztprofil (1938-ból) Szondi Lipót hagyatékából (Szondi Archívum, Szondi Intézet, Zürich) szintén egy „M” tengelyt — „o” és „t”-faktorral mutat. A „Schicksalsanalyse” —ben megtalálható még az ötödik „a fogyatékoságok ösztönköre”, ami valamikor a tesztben az ötödik „tengelynek” felelt meg (Szondi 1944, 267–276).

¹³ Ezeket az érdekes közléseket (1995-ben újra pontosított) Dr. phil. Dr. h. c. Maria Egg-Benesnek és Luise Rossier-Benesnek, Zürich köszönhetem. Gyerekkorukban Szondi fényképeket mutatott nekik, szimpátia és antipátia megítélésére. ld. Bürgi-Meyer 1993 a.

¹⁴ Köszönet illeti Dr. Csillag Máriát (Budapest) Szondi ezen írásának fénymásolatáért, amelyet a Szondi Intézet számára adott.

Szondi először beszél (mint a már említett genfi előadásában 1939-ben) az ösztönkésztetések genotropizmuson alapuló átalakításának gyógyítási eljárásáról. Eszerint a társadalom védelme érdekében a veszélyes ösztönigényeket szocializálni kell, azaz átalakítani. Ugyanebben a publikációban örömmel állapította meg Szondi, hogy Darányi Gyula professzor irányítása alatt kísérleti ösztöndiagnosztikája, a genoteszt, a magyar ikerkutatás vizsgálati módszerei közé lépett. A bemutatott ikervizsgálatokat Polgár Magda gyógypedagógus, Szondi munkatársa végezte el. A vizsgálatok többsége a Pázmány Péter Tudományegyetem pszichológiai laboratóriumában folyt le. A teszt végleges publikálásakor Szondi végérvényesen elhagyta az ösztönséma M-tengelyét (ld. jegyzetek 11). 1937 és 1939 között bizonyíthatóan négy kép lett kicserélve (h2, h5, h6 és e5). (ld. Bálint 1948).¹⁵

1938 végére a genoteszt az összes képet tartalmazta, amit ma ismerünk.¹⁶ Calderoni — aki pszichológiai eszközök kiadására specializálódott — adta ki a tesztet 1939-ben művészi formában: zsanérral zárható masszív fadobozban,¹⁷ hat fiókkal a hat képsorozat részére, két színes ceruzával (piros a szimpatikus, kék az antipatikusnak ítélt képek jelölésére), radírral, ceruzahegyezővel valamint a tesztábrákkal.

1939-ben már négy kiképzőkurzus indult a kísérleti ösztöndiagnosztikáról. Az egyik tanfolyamot a Harkai Schiller Pál professzor körül csoportosult egyetemi pszichológusok számára, a másodikat orvosoknak, a harmadikat gyógypedagógusoknak és a negyediket pszichoanalitikusoknak tartották. A csoportok vezetői Mérei Ferenc, Molnár Imre,¹⁸ Kozmutza Flóra és Sándor Klári voltak.

¹⁵ A Szondi Intézet kis Szondi-múzeumában (amit Szondi Lili Szondi-szobának nevezett) egy a Szondi örökségből származó, kísérleti ösztöndiagnosztika értékes, korai formája látható, amely olyan képeket tartalmaz, amelyek a mai Szondi-tesztből hiányoznak. A korai teszthasználattal ismeretiséért nagy hálával tartozom Molnár Imre barátomnak, Szondi egyik legkorábbi budapesti munkatársának, akivel számos beszélgetést folytattunk a témában (1993, 1994, 1995). Továbbá köszönöm Benedek Istvánnak az értékes utalásokat, aki szintén Szondi munkatársa és barátja volt a budapesti laboratóriumban. Hálásan köszönöm Balázs Péternek (Brazília), Szondi közeli barátjának a számos értékes információt. Balázs Péter ezen kutatómunka közben 1994 őszén Brazíliában hunyt el.

¹⁶ 1946-ban az újranyomás során (Hans Huber Kiadó, Bern) Szondi tudtával és támogatásával a képek retusálására került sor, ami érdekes módon máig kevés tesztalkalmazót nyugtalanított (Strobl 1955/1956; Koch 1984).

¹⁷ A Calderoni által gyártott fadoboz kék színű papírborításon fekete-kék, enyhén bordázott pöttyökkel volt leragasztva. A felnyitható oldal hosszúsága (az általam vizsgált 3 példány) 26,8 cm–7 cm, szélessége 15,4 cm–15,7 cm, magassága 6,8 cm–8,3 cm. Az egy évvel később forgalomba került Calderoni-dobozon („Szondi-genoteszt” felirattal ellátva) egy bőr fogantyú volt, ami a fadobozt egy összefogható tesztbőrönddé változtatta.

¹⁸ Sándor Klári az orvosokért, Kozmutza Flóra a gyógypedagógusokért és Molnár Imre a pszichoanalitikusokért volt felelős. Amikor Molnár Imre egyszer megkérdezte Szondit, miért éppen őt érte a megtiszteltetés, hogy a pszichoanalitikusok csoportját kapta meg, azt válaszolta Szondi: „Nehéz emberek, de Ön a szerencsés kitarásával megbirkózik velük.” (Pázmándy 1991, Molnár Imre szóbeli közlése 1993, 1994, 1995).

Szondi maga hetente kétszer tartott kurzust az összes csoportnak (30–32 fővel) és hetente egy tanfolyamot a csoportvezetőknek. Szondi 1939-ben a következő szavakkal fogalmazta meg harminc laboratóriumi munkatársának „munkaproximizmusát”: „A laboratórium olyan, mint egy lázasan dolgozó hangyatársadalom”(1939e).

A konstitúcióanalízistől az ösztönanalízisig

A laboratóriumban bekövetkezett sorsanalitikus fordulatig Szondi erősen orvosi-biológiai jellegű kutatásait egy többdimenziós konstitúcióanalitikus diagnosztika, alkatanalízis, a növekedés és az érettség mértéke, a biológiai reakcióformák vizsgálata és az öröklésanalízis határozta meg. Annak ellenére, hogy Szondi orvosi egyetemi tanulmányai óta intenzíven érdeklődött a pszichoanalízis elmélete és gyakorlata iránt, és elismerte a pszichoanalitikus módszert (Szondi 1931, 186, 1936) a neurózis-választás (betegségválasztás) kérdésének megválaszolása keretén belül, mégis a sorsanalízis előtti időszakban (1937 előtt) folyó laboratóriumi kutatásokban az ösztön-koncepció még nem játszott lényeges szerepet. A sorsanalitikus ösztönelmélet és ösztönrendszer megjelenésével azonban az emberi ösztönélet a kutatás középpontjába került. Magától értetődik, hogy ezzel egyidejűleg a pszichoanalitikus szemléletmód is bevonult a laboratórium munkájába valamint a kiképzésbe. Az érdeklődés most azokra a test és lélek határán levő életfolyamatokra irányult, amelyek az ösztöntan perspektívájából mint „ösztönös” határozhatók meg. A fejlődési zavarokat és a patológikus megjelenési formákat Szondi ettől kezdve főként ösztönzavarként értelmezte, s nem pedig a hipotalamo-extrapiramidális rendszer zavart funkcióinak következményeként, valamint a vegetatív agyközpont funkcionális problémájaként határozta meg. A kutatási érdeklődés elfordult a testalkat-analízistől, testalkat-patológiától, és az ösztönanalízis, illetve az ösztönpatológia felé fordult.

Szondi kezdetben a genesztet a családkutatás kiegészítő eszközeként írta le, amellyel a vizsgált személyek öröklött természetét meghatározhatja. Hamarosan nyilvánvalóvá vált Szondi számára, hogy a geneszt kiválóan alkalmas ösztön-, karakter- és pszichodiagnosztikai vizsgálati célokra. Figyelembe véve egyrészt a genotropizmus, ösztönélet és ösztönfejlődés közti szoros kapcsolatot, másrészt a nevelést, a laboratórium korábbi gyógypedagógiai feladatait, egy teljesen új elméleti alapra volt szükség, a sorsanalízis ösztöntana általi újradefiniálásra.

1938-ban Szondi tesztjét már teljes körben alkalmazták a laboratóriumban. 1938-ra Szondi (1939c, Lőrincz Ákosné, 1939) a következőképpen módosította a laboratórium feladattervét és kutatási területeit:

– Az 1930-ban megkezdett családnnyilvántartás folytatódik. Segítségével kell az örökség, a környezet és az öröklési folyamatok egymásra hatását vizsgálni a gyen-

geelméjűség kialakulásánál, az ifjúkori bűnözésnél és a neurózisnál. A családfakutatások ösztöndiagnosztikai vizsgálatokkal egészülnek ki. Szociálhigiéniai okokból az állami egészségügy részéről követelt házasság előtti kötelező orvosi vizsgálatnál az „egészségi előtörténet” hivatalos beszerzésekor a nyilvántartás rendelkezésre állhat.

– Szükséges egy egységes gyógypedagógia és pedagógia kialakítása, amely azonos mértékben veszi figyelembe a tanuláspszichológiai, a nevelés szempontjából fontos, valamint a biológiai-szervi hátteret: „a biológiai folyamatok, nevezetesen az ösztönök képezik a nevelés tárgyát” (ld. Szondi, 1934, 204). Ennek megfelelően a nevelés feladata a gyerek veleszületett ösztöneit úgy átalakítani, hogy egyrészt biztosítva legyen a társadalom biztonsága, másrészt pedig ügyelni kell arra, hogy a gyermek az „ösztönformálás olvasztótégelyéből” azaz a nevelési folyamat eredményeképp lelkiileg egészségesen kerüljön ki (Szondi, 1939c).

– Az ösztönformálás a foglalkozásválasztásra irányul. Szondi az ösztöndiagnosztikai vizsgálatok eredményeképp megállapítja, hogy az egyén a különböző foglalkozási ágakban különböző rejtett ösztönöket élhet ki. A laboratóriumnak kell ösztön-próbával megvizsgálni, hogy melyik szakma mely ösztönök szocializációjára alkalmas. Ezen sorsanalitikus program megvalósítása előtt Szondi (1939, Lőrincz Ákosné 1939) a következő részletkérdésekkel foglalkozott:

– Hogyan tehető a gyerekek és serdülők rejtett, öröklött ösztöntendenciái, ösztönveszélyei és ösztönelhárításai láthatóvá?

– Milyen ösztöntendenciákat kell egy konkrét serdülőnél megváltoztatni, szocializálni, hogy a nevelés célt érjen el?

– Milyen ösztöndinamikai alapok szerint érdemes a gyerekeket és serdülőket nevelési csoportokba és osztályokba sorolni? A rendelkezésre álló nevelők közül ki vezesse ezeket a csoportokat és osztályokat? Mitől függ a nevelési siker? A felvetett kérdések megválaszolásához Szondi az „ösztönválasztás kísérleti pszichológiájának” kidolgozásával akart közelebb jutni. A genotest ebből az alapvető vizsgálati eszköz szerepét kapta. Az ösztönpróbának elsősorban a gyerekek és serdülők lelki életében rejlő ösztöntendenciáit kell láthatóvá tennie. Másodsorban a kísérleti ösztöndiagnosztika a nevelő rejtett ösztöntendenciáinak feltárására szolgál valamint a megfelelő személyek kísérleti kiválasztására is. Szondi ugyanis megállapította, hogy a pedagógiai próbálkozások akkor bizonyultak különösen sikeresnek, ha a nevelő és nevelt látens ösztönrendszere a génrokonság alapján egymásnak megfeleltek. A pedagógiai tapasztalatok alapján Szondi arra következtetett, hogy a nevelési siker attól függ, hogy a nevelendő gyerek és a nevelő azonos vagy különböző ösztönkörhöz és ösztönstruktúrához tartozott-e.¹⁹

¹⁹ A nevelt gyerek és a nevelő ösztöndiagnosztikai és genotropikus alapú, kétoldalú egymáshoz rendelésének ötlete több évvel később megtalálható a Szondi-teszthez kapcsolódó tankönyvben (Szondi, 1947, 256, Bürgi-Meyer, 1993 c).

Szondi megjegyezte (1939c) „Az igaz, hogy vizsgálataink lerombolják azt az illúziót, hogy vannak »valóban jó nevelők«, akik minden gyerek számára egyformán kitűnőek.” Ezzel összefüggésben Szondi utal a csavargó, megszőkö serdülők és fiatalkorú bűnözők által nyert tapasztalatra, akik indulatból másokat testileg bántalmaztak. Az ösztönpróbával való ösztöndiagnosztikus kísérletek ugyanis azt mutatták, hogy az ifjúkori bűnözők énje rejtetten magas fokú hit-szükségletet mutat (Szondi, 1939c; Lőrincz Ákosné, 1939).

Ezen fiatalok családjainak vizsgálata azonos ösztöndinamikai irányba mutatott. Családjuk vérrokonságában számos szociálisan értékes ember található. Ilyenfajta ösztöndiagnosztikai nézetekre támaszkodva próbálták Szondiék ifjúkori bűnözőket megmenteni és sikeresen nevelni, amennyiben időben „vallási lelki támaszt” tudtak nekik nyújtani. A laboratórium Szondi vezetése alatt azon fáradozott, hogy „misszionárius hajlamú laikusokból, papokból, lelkészekből, misszionárius nővérekből, akik lelki támaszként szolgálhattak, úgynevezett „lelki segélyállomásokat” szervezzenek (Szondi, 1939c).²⁰

Az ösztöndinamikailag megfelelő személyeket „lelki támaszként” rendelték az egyes gyerekek és serdülők mellé. A fenti eljárás, az ösztöndinamika alapján tudta Szondi kiválasztani az alkalmas személyeket, és a nevelési csoportokat, osztályokat kialakítani.

1939-ig Szondi laboratóriumában már közel 2700 kiskorút vizsgált meg az ösztönpróbával. Egyidejűleg több bel- és külföldi gyerekpszichológiai intézetben is ösztöndiagnosztikai vizsgálatok folytak. (Szondi, 1939c; Lőrincz Ákosné, 1939). A tesztet felhasználták a foglalkozásválasztás ösztönpszichológiai optimalásához is. Szondi munkatársai segítségével a foglalkozások olyan katalógusát állította össze, amelyek bizonyos ösztöntendenciák szocializációjára alkalmasak. A laboratórium sorsanalitikus kutatásainak sokrétűségére utal egy 1938-as nagyarányú

²⁰ Az országban elosztott „lelki-segélyállomások” elképzelését Szondi egy évtizeddel később, a zürichi alkotói korszakában az ötvenes években újra felújította (Gerster, 1954, 1962). Szondi úgy képzelte, hogy hasonlóan, mint a vércsoportfeltételek a véradásnál, az emberek ösztön csoportja a lelki segélyadás céljából nyilvános „lelki segély állomásokon” vagy „lelki bankokban” meghatározható. Ezzel az ösztöndiagnosztika számára lehetővé válna a segítőt olyan bajban lévő emberekkel kapcsolatba hozni, akikkel azonos ösztön csoportba tartoznak. Szondi szerint először is az ösztön- és lelki rokonság, vagy más szóval a génrokonság teszi lehetővé a segítőt és a segélyt keresőt között a participációs kapcsolat feltételeit, amelyek a hatékony segítség alapjául szolgálnak. Szondi arra is gondolt, hogy a börtönben, vagy javítóintézetben lévőket kellene lelki segélyadásra felkérni egy ösztönrokonú társsal szemben, abból a meggyőződésből fakadóan, hogy az emberré válás és az emberi lét ezáltal értelmet adó feladattal bírma (Gerster, 1954, 1962). Azonos ösztöndinamikai alapú gondolatokat találunk egy évtizeddel később Szondi reflexióiban, az analitikus választásáról és a pszichoterápiás kezelése alatti áttételről. Szondi az analitikus és az analizálandó génrokonságában a sikeres terápia egyik fontos előfeltételét látta (Szondi, 1963, 120). A terápiaiban közreműködők génrokonsága volt számára az analitikus kezelés alatti participációs áttétel elsődleges forrása (Szondi, 1963, 211).

ösztöndiagnosztikus falukutatás, amelyet Kozmutza Flóra egy Békés megyei falu gyerekein végzett el.

A politikai háttér

Szondi Lipót a harmincas évek végén már Magyarország folyamatos fasizálódásának körülményei között folytatta munkáját.

Benedek István — aki abban az időben Szondi munkatársa volt — arról ír (1992), hogy a két zsidótörvény Szondit a laboratóriumi munkájában nem érintette közvetlenül. Benedek hozzáfűzte: „Egy felületes megfigyelő a Szondi-körben mindebből semmit sem vett észre.”

Szondi egy Balázs Péterhez szóló leveléből (1939d) világosan kivehető, hogy Szondi 1938–1939 között különösen intenzíven dolgozott és a kísérleti ösztöndiagnosztika mint diagnosztikai eszköz befejezését sürgette, mert erre kényszerítette a külső politikai helyzet. Szondi valószínűleg érezte, hogy nem lehetnek messze azok az idők, amelyek bármikor megtörik kutatásait és azok publikálását lehetlenné teszik. Ezért sürgette 1939-ben a genoteszthez elkészített kézikönyvnek egy svájci kiadónál való kiadatását. Meggyőződését, amely ezen nehéz időszakban is kutató munkájában kitartásra ösztökélte, Szondi a következő szavakban fejezte ki: „Az ember merjen más lenni, mint mindazok, akik őt egy emberkertben körülveszik. Az ember merjen »jó« lenni, akármennyi »rosszat« mívelnek vele és körülötte az emberek. Mi az, hogy rossz? Engem a sorsanalízis tanított meg arra, hogy rossznak lenni annyit tesz, mint még meg nem találni a helyes, adaequat vészkijáratot abból az ösztönvészéből, melybe ösztönáramlataink sodortak. Azt mondtam, még nem! Tehát azt vallom: holnap vagy holnapután *már* másképp lehet.”

Szondi laboratóriumi munkatársai a sorsanalitikus időszakban

Az óriási munka, amit a laboratóriumban végeztek, csak úgy valósulhatott meg, hogy Szondi számos, önkéntesen vállalt munkájában erősen motivált munkatársakra, gyógyepedagógusokra, pszichológusokra és orvosokra, mind nőkre és férfiakra támaszkodhatott. Szondi munkatársait „egy 30 tagból álló megszállott családdhoz” hasonlította és hozzáfűzte: „Csodálom munkatársaim hitét és szorgalmát.”²¹

²¹ A *Schicksalsanalyse* (Szondi, 1944, 182) című műben, amelynek a kézírata 1942-ben készült el, Szondi arról ír, hogy laboratóriumi munkatársai a közös munka során éveken át önfeláldozó módon kitartottak. „Spontán érdeklődésből és bármiféle kinevezés reménye nélkül” csatlakoztak hozzá.

A tisztelet kifejezéseképpen szerepeljen itt az egykori kutatócsoport, Szondi Lipót ismert munkatársainak névsora a laboratórium sorsanalitikus korszakából:²²

Ádám Zsigmond	Körösi Zsuzsi (később Dériné)
Balázs Péter	Kozmutza Flóra (Illyés Gyuláné)
Balkányi Sári	Lénárd Ferenc
Benedek István	Mérei Ferenc
Binét Ágnes	Liebermann Lucy
Böszörményi György	Makkai J. (keresztnev ismeretlen)
Czimer József	Márton Imréné
Dénes Magda	Márkus Sándorné
Fayer Lucy	Mikó Eszter
Fehér Rózsa	Molnár Imre
Fejér (István [?])	Molnár Vera (később Mérei Vera)
Gábor Ervin	Noszlopi Margit
Gábor K. (nő)	Noszlopi László
Garay István	Pfeiffer Margit
Gleimann Anna	Polgár Magda
Groák Vera (később Robozné)	Roboz Pál
György Júlia	Sándor Klári
Gyulai (keresztnev ismeretlen, férfi)	Tarcsay Izabella
Kardos Erzsébet	Thuri Magda
Kardos Lajos	Zemplén György

1938-tól Szondi minden hónap egyik szombatján az Anker-közi lakásában²³ szemináriumot tartott, előadásokkal és azt követően beszélgetéssel, vitával. A résztvevők között Szondi munkatársain kívül a Magyar Pszichoanalitikai Egyesület tagjai is jelen voltak. Elismerték Szondi munkásságát és meghívták Szondit előadásaikra, rendezvényeikre. Így ismerkedett meg Szondi Anna Freuddal és August Aichhorn-nal. A szemináriumok számos tudományos területet érintettek a sorsanalízis, az általános pszichológia, a pszichoanalízis, a jungi pszichológia és a mitológia témakörében. Szondi szemináriumainak rendszeres látogatói voltak: a pszichoanalitikus Hollós István, Hermann Imre, Hermann Alice, Bálint Mihály,

(21. folyt.) Az írásos információkból, amelyeket Benedek Istvántól (1993. 6. 20-án) kaptam, kitűnik, hogy Szondi, (1944, 182) laboratóriumbeli 14 munkatársának génrokonsága, melyet Szondi bizonyítottnak tekintett, inkább egy feltételezés eredménye, nem pedig gondos empirikus vizsgálaté.

²² Benedek, 1992, Győri, 1975, Harmat, 1994, Pázmándy, 1991, Szondi, 1939 b, 1944, 1947.

²³ Szondi lakáscíme 1939-ben: VI. Anker-köz 1. (Szondi, 1939d, e)

Lévy Kata, Pető Endre, a klasszika-filológus Kerényi Károly csakúgy, mint Jacobi Jolán, C. G. Jung egyik későbbi munkatársa (Benedek 1992; Déri 1984, Pázmány 1991).

Tönkö Ildikó fordítása

IRODALOM

- 1 **BÁLINT MIHÁLY** (1948): On Szondi's „Schicksalsanalyse” and Triebdiagnostik”. In: *The International Journal of Psycho-analysis*, Vol. XXIX, Part IV., 240–49.
- 2 **BENEDEK ISTVÁN** (1992): Szondi Lipót élete Magyarországon 1893–1944. Kiadatlan kézirat. Zürich
- 3 **BÜRGI-MEYER, KARL** (1992): Genotropismus im Aufwind der Wissenschaft? In: *Szondiana. Zeitschrift für Tiefenpsychologie und Beiträge zur Schicksalsanalyse*. 12/2, 53–72.
- 4 **BÜRGI-MEYER, KARL** (1993a): Leben und Werk von Leopold Szondi (1893–1944). Eine biographische Skizze zum 100. Geburtstag von Leopold Szondi. In: *Leopold Szondi. Zum 100. Geburtstag. 11. März 1993 Sonderheft der „Szondiana”* 1993/1, 89–117.
- 5 **BÜRGI-MEYER, KARL** (1993b): Leben und Werk von Leopold Szondi (1893–1944). Eine biographische Skizze zum 100. Geburtstag von Leopold Szondi. In: *Texte. Jubiläumsfeier vom 13/14. März 1993 zum 100. Geburtstag von Leopold Szondi. Szondiana*, 1993/2. 41–67.
- 6 **BÜRGI-MEYER, KARL** (1993c): Erinnerungen an die Familie Szondi. Interview mit Maria Egg-Benes und Luise Rossier-Benes. In: *Sonderheft „Szondiana”. Leopold Szondi zum 100. Geburtstag*, 61–88.
- 7 **BÜRGI-MEYER, KARL** (1994a): Bausteine zur Familiengeschichte der Familie Szondi. In: *Szondiana*, 13/2. 94–98.
- 8 **BÜRGI-MEYER, KARL — GYÖNGYÖSINÉ KISS ENIKŐ** (1994b): Verzeichnis der Schriften von Leopold Szondi. In: *Szondiana*. 14/2. 57–63. (Magyarul megjelent: Búrgi-Meyer, Karl–Gyöngyösiné Kiss Enikő–Buday József: Szondi Lipót összegyűjtött publikációi In: *Psychológia*, 1996/1. 104–111.)
- 9 **BÜRGI-MEYER, KARL** (1995): Leopold Szondi als Flüchtling in der Schweiz. In: *Szondiana*, 15/1. 68–87.
- 10 **BÜRGI-MEYER, KARL** (1983): Ehrung (Dankesworte von Leopold Szondi an den ungarischen Gesandten vom 29.10.1982) In: *Szondiana* 3/1. 156.
- 11 **DÉRI ZSUZA** (1984): The Theory and Therapy of Balint, Ferenczi, Hermann and Szondi. In: *The New Hungarian Quarterly* Vol. XXV. No. 95, 103–114.
- 12 **FISCHER, M.** (1988): Spuren der Schicksalsanalyse im Frühwerk Leopold Szondis. In: *Szondiana* 8/1. 75–105.
- 13 **FISCHER, M.** (1989): Genotropismus-Expertengruppe. Zwischenbericht über den Stand der Diskussionen. In: *Szondiana*, 9/2. 83–91.
- 14 **GERSTER, G.** (1954): Vererbung als Schicksal und Möglichkeit. Eine Stunde mit Dr. Szondi, dem Begründer der „Schicksalspsychologie”. In: *Die Weltwoche*. 22. Nr. 1053 (15.1.1954), 7.
- 15 **GYÖRI GYÖRGY** (1975): Beszélgetés Szondi Lipóttal. In: *Valóság*, 63–71.
- 16 **HARMAT PÁL** (1994): *Freud, Ferenczi és a magyarországi pszichoanalízis*. Budapest, Bethlen Könyvkiadó.
- 17 **KOCH, B.** (1984): Untersuchung zum Aufforderungscharakter der Szonditestbilder. Kiadatlan kézirat, Zürichi Egyetem.

- 18 LŐRINCZ ÁKOSNÉ SÓFALVY RÓZSA (1939): Az állami gyógypedagógiai kórtani és gyógytani laboratórium munkássága. In: *Magyar Gyógypedagógiai Tanárok Közlönye* 328–340.
- 19 PÁZMÁNDY, G. (1991): Fórum. Beszélgetés Molnár Imrével. In: *Magyar Pszichológiai Szemle* 1991/1. 88–109.
- 20 STROBL, I. (1955/56): Eine kritische Betrachtung über die Rolle, welche die Photographie bei dem Szonditest spielt. In: *Zeitschrift für experimentelle und angewandte Psychologie*, 3. 98–133.
- 21 SZONDI LIPÓT (1925): Útmutató az egyéniség klinikai bio- illetve pathotypusának vizsgálatához. „Abnormalitások” I–II. rész. In: *Gyógyászat* 65. Nr. 12. 271–277.
- 22 SZONDI LIPÓT (1929): Zur Psychometrie der Tests. Versuch einer kritischen Darlegung der Massbegriffe und Masseinheiten der Tests. In: *Archiv für die gesamte Psychologie*. 72/1–2. 43–114. Leipzig, Akademische Verlagsanstalt.
- 23 SZONDI LIPÓT (1928): *A korrelációs számítások gyakorlati értékelése a gyógypedagógiában*. Budapest, Királyi Magyar Egyetemi Nyomda.
- 24 SZONDI LIPÓT (1931): Das Staatliche Heilpädagogische Laboratorium für Pathologie und Therapie, Budapest. Programm, Organisation und Arbeitsrichtung. In: Lesch, E.: *Bericht über den 5. Kongress für Heilpädagogik in Köln 1930*. 173–174. München, Rudolph Müller & Steinicke.
- 25 SZONDI LIPÓT (1933): Konstitutionsanalyse psychisch abnormer Kinder. Fünf Vorlesungen. Halle a. S.: S. Carl Marhold Verlagsbuchhandlung.
- 26 SZONDI LIPÓT (1936a): Az örökléstan jelentősége a gyakorlatban. A *Therapia* márciusi számából. 1–36. Budapest, Admiral Nyomdai Műintézet.
- 27 SZONDI LIPÓT (1936b): Der Neurotiker im Lichte der psychoanalytischen, neuro-endokrinen und erbpathologischen Forschungen. Eine Konfrontation der drei Richtungen. In: *Schweizer Archiv für Neurologie und Psychiatrie*. 27/2–3. 13–334. Zürich, Art. Institut Orell Füssli.
- 28 SZONDI LIPÓT (1937): Analysis of Marriages. An Attempt at a Theory of Choice in Love. In: *Acta Psychologica* Vol. III. Nr.1. 1–80. The Hague: Martinus Nijhoff.
- 29 SZONDI LIPÓT (1939a): Ösztön és nevelés. Kísérleti ösztönvizsgálatok ikreken. In: *Lélektani tanulmányok*. 3. kötet. 79–111. Budapest, A Királyi Magyar Pázmány Péter Tudományegyetem Lélektani Intézetének kiadása.
- 30 SZONDI LIPÓT (1939b): *Előadások a kísérleti ösztöndiagnosztika köréből. I. rész. Elmélet és methodika*. Budapest, sokszorosított.
- 31 SZONDI LIPÓT (1939c): Beszámoló a M. Kir. Állami Gyógypedagógiai Tanárképző Főiskola Kórtani és Gyógytani Laboratóriumának 1938. évi munkásságáról. In: *A jövő Útjain*, 1939 évi 1–2. száma 3–5.
- 32 SZONDI LIPÓT (1939d): Levele Balázs Péterhez 1939. 3. 17. Zürich, Archiv Szondi-Institut.
- 33 SZONDI LIPÓT (1939e): Levele Balázs Péterhez. 1939. Húsvétvasárnap. Zürich, Archiv Szondi-Institut.
- 34 SZONDI LIPÓT (1940a): Heilpädagogik in der Prophylaxe der Nerven- und Geisteskrankheiten. Vortrag gehalten am I. Internationalen Kongress für Heilpädagogik, Genf. 1939 In: Hanselmann, Simon Therese: *Bericht über den I. Internationalen Kongress für Heilpädagogik. Geneve*, 24–61. Zürich, Verlag AG. Gebr. Leemann & Co.
- 35 SZONDI LIPÓT (1942): *Előadások a kísérleti ösztöndiagnosztika köréből. IV. kötet. Az ember meghatározása az ösztönök tapasztalati rendszerében. Az ember ösztön-Linnaeus*. Budapest, Diószegi sokszorosítás.
- 36 SZONDI LIPÓT (1943a): *Előadások a kísérleti ösztöndiagnosztika köréből. I. kötet. Módszertan és ösztöntan*. Budapest, 1943. Diószegi sokszorosítás.
- 37 SZONDI LIPÓT (1943b): *Előadások a kísérleti ösztöndiagnosztika köréből. II. kötet. Módszertan, általános ösztöntan és tünettan*. Budapest, 1943. Kiadatlan kézirat.

- 38 **SZONDI LIPÓT** (1943c): *Előadások a kísérleti ösztöndiagnosztika köréből. III. kötet. Az én kísérleti elemzése.* Budapest, 1943. Diószegi sokszorosítás.
- 39 **SZONDI LIPÓT** (1947): *Experimentelle Triebdiagnostik. Tiefenpsychologische Diagnostik im Dienste der Psychopathologie, Kriminal- und Berufspsychologie, Charakterologie und Pädagogik. I–II. kötet.* Hans Huber, Bern.
- 40 **SZONDI LIPÓT** (1954): Mensch und Schicksal. Elemente einer dialektischen Schicksalswissenschaft (Anankologie). In: *Wissenschaft und Weltbild* 7/1–2. 15–34. Wien, Verlag Herold. (Magyarul megjelent: Ember és sors. Egy dialektikus sorstudomány elemei. Anankológia. In: *Pszichológia*, 1996/1. 84–103. Fordította: Gyöngyösiné Kiss Enikő)
- 41 **SZONDI LIPÓT** (1963): *Schicksalsanalytische Therapie. Ein Lehrbuch der passiven und aktiven analytischen Psychotherapie.* Hans Huber, Bern.
- 42 **SZONDI LIPÓT** (1968): *Freiheit und Zwang im Schicksal des Einzelnen.* Hans Huber, Bern.

magyar Lettre

EURÓPAI KULTURÁLIS FOLYÓIRAT ✉ 1101 Budapest, Nagyenyed u 11/a. ☎ 202-1989

Az 1996. 21. szám

EGZOTIKUS TÁRSADALMAK — **Pascal Bruckner**: A kozmopolitizmusról; **Rubem Fonseca**: Egy ifjú író búbanatai; **Luis Carlos de Brito Rezende**: Brazil akvarell; **Aimé Césaire**: Visszatérés a szülőföldre; **Jan Vansina**: A bantu hagyomány; **David Keen**: Privatizált háborúk; **Ryszard Kapuscinski**: Nomád jegyzetek; **Louis Dumont**: Az indiai kasztrendszerrel; **Raja Rao**: Barlang és kagyló; **Jean Daniel**: A mediterráneumról; **Anton Soljan**: A rákász; **Sergio Benvenuto**: Itália; **Bohumil Hrabal**: A városka, ahol megállt az idő

CASANOVA — **Kovács Ilona**: Cspikés térdnadrág és díszmagyar; **Federico di Trocchio**: Casanova és a szexuális szabadság törvénye; **Pelle János**: Casanova és a zsidók; **Gérard Lahouati**: Casanova kísértései; **Hadas Miklós**: Szindbád halott

KOMMENTÁROK ÉS VITÁK (EURÓPA NOMÁDJAI) — **Reimer Gronemeyer–Georgia A. Rakelmann**: A romák útja a posztmodern világba; **Patrick Williams**: Cigányok Párizs elővárosaiban; **Aparna Rao**: A nő a cigány kultúrában; **Catarina Pasqualino**: Az andalúz cigányok; **Csalog Zsolt**: Mit csinálunk a cigányokkal?

TUDÓSÍTÁSOK — **Juan Villoro**: Mexikóváros; **Adam Michnik**: Szabadeurópa; **Jevgenyij Popov**: Megél itt a kutya meg a macska is

Jorge de **Sena**, Armanda da Silva **Carvalho**, Alberto **Scarponi**, Mario **Lunetta**, Marco **Palladini**, **Kemény István** és **Kurdi Fehér** János versei

Az 1996. 22. szám

KELLETLEN NÉMETEK (TANULMÁNYOK, ESSZÉK ÉS SZÉPPROZAI ÍRÁSOK A NÉMET-NÉMET VISZONYOKRÓL HAT ÉVVEL AZ EGYESÍTÉS UTÁN) — **Richard Wagner**: A történelem visszatérése a német tartományokba; **Vajda Mihály**: Németország és „Közép-Európa”; **Patrick Süskind**: 1989. november 9. csütörtök; **Thomas Brussig**: Hősök, mint mi **Wolfgang Engler**: Kollaboránsok országáa?; **Hans Joachim Schädlich**: A dolog B.-vel; **Hanns-Joachim Ortheil**: A kék út; **Eörsi István**: Össznémet nyomorúság **Heiner Müller**: Egy lyuk az úton **Monika Maron**: Zonofóbia ; **Lothar Baier**: A hazugságok országáa. Az értelmiség az egyesült Németországban; **Kukorelly Endre**: Édes Kelet. Berlin, szívközép; **Tandori Dezső** és **Ilma Rakusa** versei

Fehér László képeit bemutatja **Forgács Éva**

HOLLANDIA KEZDŐKNEK (ADALÉKOK AZ OKTÓBER VÉGI BUDAPESTI HOLLAND NAPOKHOZ) — **Harry Mulisch**: Holland for beginners; **Joost Zwagerman**: Egy fekete nő; **Herman Pleij**: A hollandok rossz közérzete; **Willem Jan Otten**: Eszkatopolisz tömör leírása; **Johan Huizinga**: Utam a históriához; **Benno Barnard**: Keresd a B-nél; **Jan Wolkers**: Multatuli avagy a tarantula marása; **J. Bernlef**: Arckép távolnétben; **Leon de Winter**: Költészet és valóság **Cees Noteboom**: A holland hegyek között

Rogi Wieg, **Anna Enquist** és **Willem Jan Otten** versei

SCHWABSZÍNHÁZ — A Katona József Színház műsorán szereplő darab szövege. **Werner Schwab**: Elnöknök (Parti Nagy Lajos fordítása)

KOMMENTÁROK ÉS VITÁK — **Tony Judit**: Sartre és Aron; **John Gray**: Rorty és a posztmodern irónia

TUDÓSÍTÁSOK — **Lieve Joris** Amszterdamból, **Adam Michnik** Varsóból, **Jevgenyij Popov** Moszkvából

Kapható a jobb könyvesboltokban és az újságárusoknál.
Előfizethető évi 700 Ft-ért a szerkesztőség címén és telefonján:
1123 Budapest Nagyenyed u. 11/a., tel/fax: 202 1989

interaktionale